



LE DAHU

NEUCHÂTEL

N° 3/2023, WWF Neuchâtel, Les Rochettes, Rue Louis-Favre 1, 2000 Neuchâtel, Tel. 032 969 26 46
info@wwf-ne.ch, www.wwf-ne.ch, CCP 20-8501-7



© STYLIE BARBALAT

ET SI ON DÎNAIT EN VILLE ?

Nous nous sommes donné rendez-vous à la gare de La Chaux-de-Fonds. Mon guide arrive et me salue d'un *Merci d'exister!* Le ton est donné : chez Florian, la conviction écologiste est toujours accompagnée d'une bonne dose d'humanisme.

Selon lui, continuer à bétonner nos villes et importer notre nourriture de l'autre bout du monde à grand renfort de pétrole n'est simplement plus tenable. En plantant des arbres fruitiers en ville, on produit localement de la nourriture, tout en embellissant notre environnement, en favorisant la biodiversité en stockant du carbone et en rafraîchissant les villes. Depuis des décennies, on décore nos villes de plantes, ornementales certes, mais

parfaitement immangeables. Florian et ses potes veulent prouver qu'on peut allier le beau, l'utile ET le bon. Ils ont créé pour cela « L'alliance des comestibles urbains », afin de promouvoir cette idée auprès des autorités politiques. Nous montons au-dessus de la gare où un triangle de verdure accueille déjà une quinzaine de pommiers et pruniers.

Regarde, sourit mon guide, ici, la ville de La Chaux-de-Fonds a déjà pris les devants et a planté ce verger. Tu as vu ces belles pommes ?

Nous poursuivons notre route vers l'ouest et remarquons avec plaisir, sur certains tronçons de la rue du Commerce, le remplacement du goudron par des plantes, comme de la lavande. À défaut d'être comestible pour

les humains, elle l'est pour les insectes. Un bon point pour le service des espaces verts !

Nous nous arrêtons au Paddock où l'association « Les jardins du mycélium » a pris ses quartiers sur un terrain loué par la ville. Florian me montre la haie

LE DAHU A DE NOMBREUSES ACTIVITÉS ...

... qu'il doit financer ! Il vous prie d'utiliser sans modération le bulletin de versement que vous trouverez en bas de la p. 3 et vous remercie sincèrement de votre générosité.



comestible (raisinets, cassis, groseillers, noisetiers et autres) qui borde le jardin, ainsi que les différentes cultures. Un peu plus loin, il me montre un terrain vide où l'association compte planter une « forêt comestible », c'est-à-dire une « forêt » constituée uniquement de plantes qui se mangent, étagées sur différentes strates. Au sol, on planterait des céréales et des pommes de terre. À mi-hauteur, on retrouverait les différents buissons à petits fruits et tout en haut, les arbres produisant à la fois des fruits charnus et des fruits à coque (noix, châtaignes), très nourrissants. Des lianes comme de la vigne et des kiwis pourraient également s'y développer en prenant appui sur les arbres. La démarche des vergers urbains se voit comme un complément à l'agriculture que l'on sait irremplaçable.

Malgré ces exemples encourageants, il reste du pain sur la planche. Certains décideurs se montrent un peu frileux, tandis que des voisins du Paddock affichent leur scepticisme devant ces « jeunes aux idées farfelues ». Philosophe, Florian admet qu'il faut du temps pour changer les mentalités. Il aimerait toutefois voir les choses bouger un peu plus rapidement, car plus vite on aura pris le virage de la durabilité, plus facile sera l'adaptation à l'après pétrole.

À titre privé, Florian s'est approché des écoles, des églises, des particuliers et plus généralement de tout propriétaire susceptible d'accueillir un arbre fruitier ou toute autre plante comestible sur son terrain. Bien sûr, un jardin comestible demande de l'entretien, mais pas plus qu'un jardin ornemental et ses fruits ont un autre goût que ceux du supermarché. Cet article vous a donné envie de « comestibiliser » votre pelouse, celle de votre grand-maman, de votre entreprise ou de votre paroisse ? N'hésitez plus et... merci d'exister !

Le Dahu remercie très sincèrement Florian Candelieri pour cette passionnante visite guidée et félicite le service des espaces verts de La Chaux-de-Fonds pour ses initiatives avant-gardistes.

■ *Sylvie Barbalat*

Cet article a été écrit le 14 juillet. Le 24, une tempête d'une rare violence s'est abattue sur La Chaux-de-Fonds et aux alentours. Le Dahu exprime sa profonde sympathie à toutes les personnes impactées par cet événement. Quelques fruitiers, parmi ceux que nous avons vus, ont été déracinés par l'ouragan. Quiconque aime les arbres a le cœur fendu de les voir à terre. Sachons toutefois rester humbles face aux forces de la nature, dont les tempêtes font partie. Si nous, humains, sommes choqués des dégâts qu'elles peuvent provoquer, la nature, elle, en a vu d'autres. Loin de constituer des « déchets » à éliminer, les arbres morts fourmillent de vie. De nombreux insectes et champignons s'y activent et les recyclent en humus précieux pour la croissance des nouveaux arbres. Ainsi, le cycle de la vie se perpétue.

Le WWF-Neuchâtel exprime sa solidarité avec les amis des arbres chaux-de-fonniers par un don aux Jardins du mycélium.

LES ÉLÈVES COURENT POUR L'ENVIRONNEMENT

Le 25 avril dernier, 277 élèves (soit 17 classes) du **collège de Corcelles-Cormondrèche** ont participé au Pandathlon et parcouru 1 412 kilomètres en 45 minutes au lieu d'une heure, car une forte pluie a décidé de renvoyer cette joyeuse cohorte à la maison. L'argent issu du parrainage permettra de financer des projets en faveur du climat et des coraux.

Le 20 juin, c'était au tour des élèves de six classes du **collège d'Auvernier**, soit 118 sportives et sportifs de courir dans le secteur des Gollières (au-dessus des Hauts-Genèveys) pendant une heure, sous le soleil, et couvrir la respectable distance de 768 kilomètres. Le fruit de ces efforts ira pour des projets en faveur du climat, des coraux, des ours polaires et autres animaux.

Félicitations et bravo pour cet engagement et merci aux enseignantes et enseignants de leur collaboration !

■ *Daniel Droz*



« NOTRE PROJET CLIMAT » UN CONCOURS POUR LES ÉCOLES

Dans le cadre de la tournée actuelle du Pandamobile, une animation itinérante et immersive sur le thème du climat est proposée par le WWF aux classes d'école des cycles 1 et 2 d'agir en participant au concours « Notre projet climat ». Pour en savoir plus sur le concours, il suffit de **scanner le code QR** ou d'aller sur **www.wwf.ch/pandamobile**. L'équipe du Pandamobile se réjouit de votre intérêt et de votre soutien !



BALADE NOCTURNE 2023

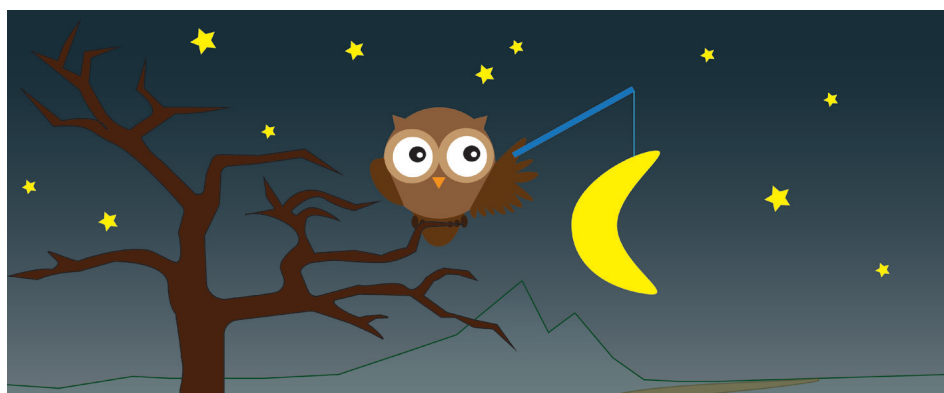
La balade nocturne du WWF aura lieu le **vendredi 27 octobre 2023 dès 20h** et vous permettra de découvrir la forêt d'une manière inhabituelle.

Cette balade nocturne dure environ 40 minutes. De petites lumières vous indiquent le chemin à suivre. Des membres du WWF Neuchâtel, que vous pouvez appeler en cas de nécessité, sont postés le long du parcours. À la fin de la balade, une sympathique collation autour d'un bon feu vous attend. ■ *Daniel Droz*

Pour des raisons d'organisation, l'inscription est obligatoire. Merci de votre compréhension. Prix : Fr. 15. – par personne ; couples et familles : Fr. 20. –

Renseignements et inscriptions par internet à l'adresse suivante :

marion.decoulon@unine.ch



© LARRA GRANDGIRARD

LOI CLIMAT

MERCI POUR VOTRE OUI !

Un immense merci à toutes celles et ceux qui ont soutenu la campagne en faveur de la loi climat, soit par un don, un engagement politique, des actions de sensibilisation et bien sûr par un « OUI » glissé dans l'urne. Sans votre engagement, ce beau succès et en particulier l'excellent score du canton de Neuchâtel (jetons-nous quelques fleurs, nous les méritons!), n'aurait pas été possible.

Ce magnifique résultat est une jolie victoire d'étape. Savourons-la à sa juste valeur et continuons à nous engager en faveur du climat.

OUI
Loi climat 18 juin

VOTRE SOUTIEN NOUS EST INDISPENSABLE !

Un geste tout simple mais efficace : détachez le bulletin de versement ci-dessous afin de nous envoyer votre précieux don. Nous vous adressons nos sincères remerciements.

Récépissé

Compte / Payable à
CH02 0900 0000 2000 8501 7
Fondation WWF Suisse
Section de Neuchâtel
2000 Neuchâtel

Payable par (nom/adresse)

Monnaie Montant
CHF

Point de dépôt

Section paiement



Monnaie Montant
CHF

Compte / Payable à

CH02 0900 0000 2000 8501 7
Fondation WWF Suisse
Section de Neuchâtel
2000 Neuchâtel

Payable par (nom/adresse)

PANDA CLUB

Attention plantes envahissantes !

Sais-tu que certaines plantes que l'on voit souvent ne sont pas de chez nous ? Certaines sont belles et trouvent leur place dans notre paysage, mais d'autres se plaisent tellement qu'elles prennent trop de place, et font de l'ombre aux plantes de chez nous. Pour mieux comprendre tout ça, le Panda Club (composé de 13 enfants et 5 monos) s'est rendu, le 17 juin, à la ferme de l'Abbaye de Fontaine-André pour rencontrer Kurt Gisler, l'agriculteur du domaine. Il nous a expliqué pourquoi certaines plantes sont envahissantes et comment arracher l'une d'entre elle facilement : *la vergerette annuelle*. Ensuite, ni une ni deux, on s'y est toutes et tous mis. Après avoir bien travaillé, on a pris les quatre-heures et juste avant de rentrer on est allé saluer les cochons laineux et les chèvres. ■ *Amandine Junod*

Prochaines sortie Panda Club

21 octobre : Cht cht... qui ronge et qui mange par ici ?

25 novembre : Bricolage lumineux

Programme, renseignements et inscriptions : www.wwf-ne.ch/pandaclub



◀ Vergerette annuelle

© AMANDINE JUNOD

CINÉ NATURE REPREND !

Le Muzoo de La Chaux-de-Fonds et le WWF Neuchâtel reprennent leur collaboration pour vous présenter quatre projections Ciné Nature en présence soit des réalisateurs ou de spécialistes.

Les projections auront lieu les :

18 octobre 2023

13 décembre 2023

24 janvier 2024

21 février 2024

au **Muzoo**, replat du Dahu 1, 2300 La Chaux-de-Fonds à 15 h 30 et 18 h 30.

L'entrée est libre.

Vous trouverez le programme sur les sites internet : muzoo.ch ou wwf-ne.ch

MUZOO



RENDEZ-VOUS NATURE

Retrouvez le programme auprès du Muséum d'histoire naturelle, Rue des Terreaux 14, 2000 Neuchâtel, www.museum-neuchatel.ch.

Impressum: LE DAHU / WWF Régional Neuchâtel

LE DAHU paraît 4 fois par année, encarté dans le Magazine WWF. Tirage: 4100 expl.

Rédaction: Daniel Droz, Manuela Lienhard Corrections: Michel Droz Graphisme: Manuela Lienhard Impression: Rapidoffset, Le Locle